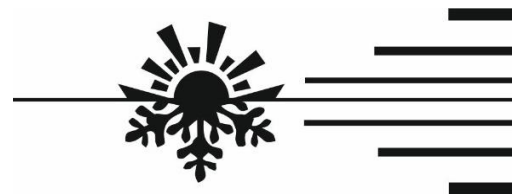


NO



Styringskonsoll PU-5
for luftvarmeapparater

PLANAR



Innledning

Denne brukerhåndboken er en del av dokumentasjonen for PLANAR luftvarmeapparater. Det gir brukerne en oversikt over sikre vedlikeholdsprosedyrer og måter å kontrollere produktet på.

Hvis du står overfor eventuelle problemer, anbefaler vi deg sterkt at du kontakter de autoriserte servicesentrene. Deres adresser og kontaktdetaljer kan fåes fra selgeren eller finnes på www.autoterm.ru



Før du begynner å bruke produktet, bør du lese denne brukerhåndboken og håndboken for varmeapparatet.

Garanti og ansvar

Produsenten er ikke ansvarlig for feil og skader som oppstår som følge av manglende oppfyllelse av installasjons- og vedlikeholdsveiledningen for varmeapparatet.

- Styringskonsollen må kun brukes til kontroll av varmeapparatet.
- Det er forbudt å koble til eller frakoble styringskonsollen under varmeapparatets drift.
- Etter at det er slått av, kan varmeapparatet starte om igjen etter minst 5-10 sekunder.
- I tilfelle produktet ikke starter etter to påfølgende forsøk, må du kontakte serviceavdelingen for feilsøking og feilhåndtering for å sikre produktets driftssikkerhet.

Produktgarantiperioden og betingelsene for garantitjenester er oppgitt i garantibladet.

Sikkerhet



Det er FORBUDT å slå på og bruk produktet på steder der brennbare damper og gasser kan oppstå og samle seg, samt steder med store støvmengder (for eksempel bensinstasjoner, olje- og brensellagre, kullagre, skog- og korndepoter).Eksplisjonsfare.

Ikke slå på og ikke bruk produktet i lukkede eller uventilerte lokaler (skap, garasjer, osv.).Fare for eksosgassforgiftning og kvelning.

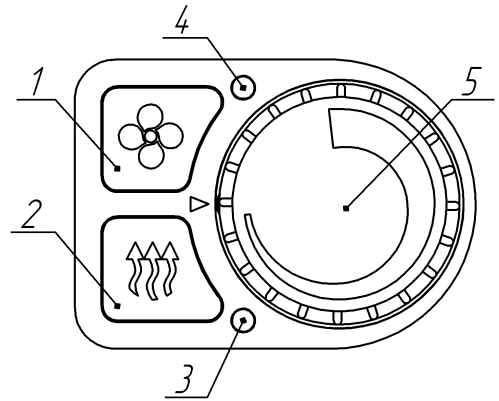
Ikke slå på og ikke bruk produktet hvis det er brannfarlige materialer og væsker i avgassstrømmen.Brannfare.

Ikke bruk et defekt varmeapparat.Fare for skade ved av bruk av defekt enhet.

Styringskonsoll IIY-5

På forsiden av konsollen er det:

- 1 - Ventilasjonsmodus av/på knapp;
- 2 - Varmeapparat av/på knapp;
- 3 - Drift LED indikator;
- 4 - Ventilasjonsmodus LED-indikator;
- 5 - Høypresisjons variabel motstandshåndtak.



LED (pos. 3) viser varmeapparatstatus:

- gul lys - oppvarmingsmodus;
- raskt blinkende, gul - mens rensing pågår;

- langsomt blinkende, rød - feil;
- intet lys - varmeapparatet er slått av.

LED (pos. 4) viser ventilasjonsmodusens drifts-status:

- grønn - hvis førerhusets sensor ikke er tilkoblet og varmeapparatet fungerer i ventilasjonsmodus;
- grønn, blinkende - ventilasjonsmodus er slått av;
- gul - hvis førerhusets sensor er tilkoblet og varmeapparatet er i varmemodus, aktiveres ventilasjonsfunksjonen;
- intet lys - varmeapparatet er slått av, ventilasjonsmodus er slått av.

Drift av styringskonsoll

- Når forvarmeapparatet er koblet til bilens strømkrets, er indikatoren (pos. 4) grønn og blinker raskt, og viser tilkoblingsprosessen.
- Knapp (pos. 1) er beregnet på:
 - slå av/på ventilasjonsmodus;
 - slå av/på ventilasjonsfunksjonen i varmemodus (hvis førerhuset ikke er tilkoblet);
- Knapp (pos. 2) er beregnet for å slå på varmeapparatet i varmemodus (for ubegrenset tid) og for å slå av varmeapparatet.
- Kontrolleren (pos. 5) er beregnet på:
 - viftehastighetsregulering i ventilasjonsmodus;
 - justering av oppvarmingseffekt fra "min" til "max" i varmemodus, kW;
 - justering av ønsket lufttemperatur fra 1 °C (eller 15 °C *) til 30 °C i oppvarmingsmodus, hvis førerhusets sensor er tilkoblet.

* - Avhengig av versjon av varmapparatet og produksjonsåret.

Installasjon

Tegn ut hullene (se fig. 1) på monterings (kontakt) overflaten for montering av konsollen (et hull for ledninger og et hull for en selvskruende skrue).

- Demonter det høypresisjons variable motstandshåndtaket. Før demontering, husk plasseringen av skilt på håndtaket i henhold til konsolllegemet.
- Monter konsollen på overflaten og fest den med en selvskruende skrue.
- Monter høydefinisjons motstandshåndtak i opprinnelig posisjon, og juster plastdelkanten med kuttet på høypresisjons variabel motstand.

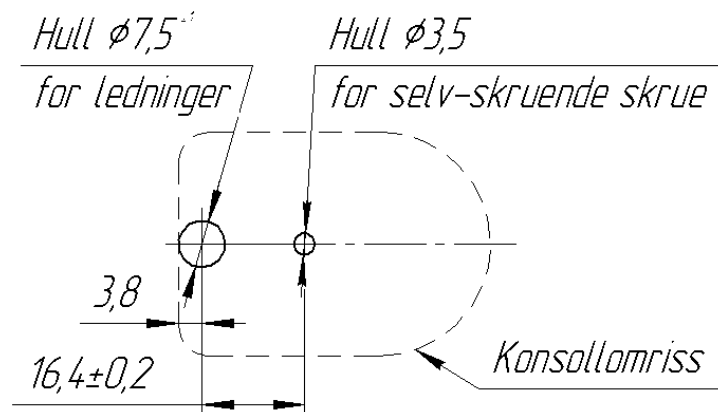


Fig. 1

Driftsmoduser

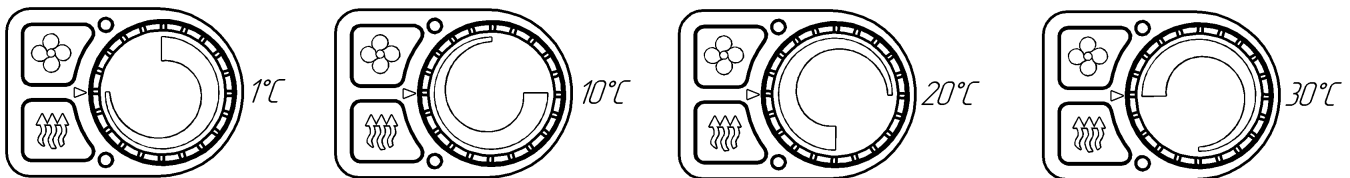
"i henhold til strøm" (hvis førerhusets sensor ikke er tilkoblet)	<ul style="list-style-type: none">• beregnet for raskeste oppvarming av rommet;• varmeapparatet opererer permanent på det angitte effektnivået.
"i henhold til temperatur" (hvis førerhusets sensor er tilkoblet)	<ul style="list-style-type: none">• beregnet til oppvarming av rommet opp til ønsket temperatur;• oppvarmingseffekten reduseres mens forskjellen mellom ønsket temperatur og gjeldende temperatur reduseres.
"ventilasjon"	<ul style="list-style-type: none">• beregnet for luftsirkulasjon i rommet;
Funksjon "ventilasjon under oppvarming" (hvis førerhusets sensor er tilkoblet)	<ul style="list-style-type: none">• beregnet for å opprettholde den nødvendige temperaturen i rommet;• når ønsket temperatur er nådd, stopper oppvarming, luften sirkulerer i rommet;• det styrer temperaturen i rommet: når temperaturen går under ønsket verdi, settes varmeapparatet i varmemodus.

Funksjoner i driftsmodus

- Hvis kontrollen "i henhold til effekt" er valgt, virker varmeapparatet permanent med den valgte varmeeffekten. Når komforttemperaturen er nådd, anbefales det å redusere strømmen, ventilere rommet og slå av varmeapparatet.
- Hvis kabinsensoren er tilkoblet, fungerer varmeapparatet "i henhold til temperatur". Varmeapparatet vil gå for å opprettholde ønsket temperatur (1 °C eller 15 °C til 30 °C). Dermed vil dens varmeeffekt skifte fra "max" til "min", avhengig av lufttemperaturen. Jo høyere lufttemperaturen er, jo mindre mengder varme vil bli produsert av varmeapparatet.

* - Avhengig av versjon av varmapparatet og produksjonsåret. Programversjonen med temperaturjustering fra 1 °C til 30 °C ble introdusert i 03.2014.

Den (omtrentlige) posisjonen til høypresisjons variabel motstand når førerhusets sensor er tilkoblet.



Når førerhusets sensoren er tilkoblet, når ønsket temperatur er nådd:

- hvis "ventilasjon" -funksjonen **ikke er aktivert** vil varmeapparatet fungere i "minimum" modus. Videre bruk av varmeapparatet avhenger av romtemperaturen:

- a) hvis temperaturen fortsetter å øke, fortsetter varmeapparatet å operere med "minimum" effekt. Varmeapparatet kan være slått av manuelt.
- b) hvis temperaturen ikke øker, øker varmeapparatet gradvis oppvarmingseffekten, og prøver å holde ønsket temperatur i rommet. Varmeapparatet kan være slått av manuelt.

- hvis "ventilasjon" -funksjonen **er aktivert**, og den innstilte temperaturen er nådd, stopper forbrenningen og luftsirkulasjonen begynner. Når temperaturen går ned til 5 °C under ønsket verdi, starter tenningen igjen. Varmeapparatet kan være slått av manuelt.

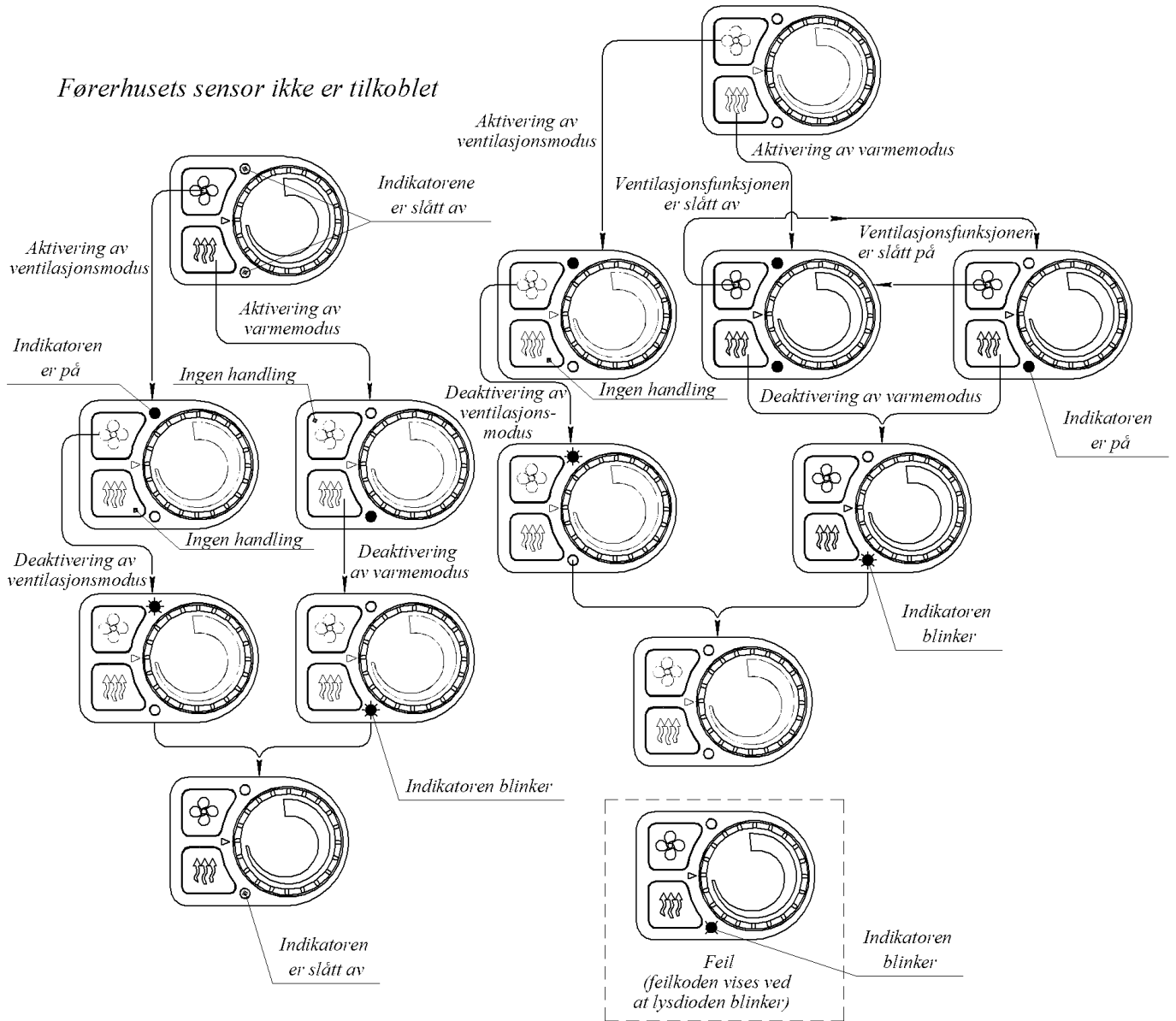


Det er forbudt å slå av varmeapparatets strømforsyning før renseperioden er avsluttet



Hvis førerhusets temperatursensor er frakoblet (under drift) vil varmeapparatet fungere i medium effektmodus,

Førerhusets sensor er tilkoblet



Styringskonsoll driftsdiagram

Feil som oppstår under oppvarmingsoperasjonen er kodet og vises automatisk på styringskonsollen ved å blinke den røde lysdioden, pos. 4 (adskilt av pauser) Eventuelle feil kan tilbakestilles ved å trykke på en hvilken som helst knapp.



MERK

Vedlikehold og reparasjon skal kun utføres av kvalifisert personell!

Du kan fjerne følgende feil selv (tabell 1).

Ved andre feil (tabell 2), eller hvis du ikke klarer å rette feilen selv, må du henvende deg til servicesenteret.

Tabell 1

Antall blink	Feilbeskrivelse	Kommentar. Problemløsning
1	Varmevekslerenhet overoppheting	Kontroller varmeapparatets innløps- og utløpsrørsløper for å forsikre deg om at den oppvarmede luften kommer inn og ut fritt.
2	Ingen flere alternativer å starte	Kontroller drivstofftilførselen (visuell inspeksjon av drivstofftilførselsledningen). Kontroller forbrenningsluftforsyningen og eksosrørledningen.
3	Antallet tillatte overskridelser av flammebrudd under drift er oversteget	Kontroller drivstofftilførselen (visuell inspeksjon av drivstofftilførselsledningen). Kontroller forbrenningsluftforsyningen og eksosrørledningen.
8	Ingen forbindelse mellom styringskonsollen og styringsenheten.	Kontroller tilkobling av ledninger, kontakter. Styringskonsollen mottar ingen data fra styringsenheten.
		Kontroller tilkobling av ledninger, kontakter. Styringsenheten mottar ingen data fra styringskonsollen.

Antall blink	Feilbeskrivelse	Kommentar. Problemløsning
9	Slå av, overspenning	Kontroller batteriet, strømregulator og strømforsyningsledninger. Spenningen mellom kontaktene 1 og 2 på tilførselsstikket bør ikke overstige 30 V (for 12 V-produkter - ikke mer enn 16 V).
	Slå av, underspenning	Kontroller batteriet, strømregulator og strømforsyningsledninger. Spenningen mellom kontaktene 1 og 2 på tilførselsstikket skal ikke være mindre enn 20 V (for 12 V-produkter - ikke mindre enn 16 V).
10	For høy ventilasjonstid	Kontroller luftinntak og eksosrør. Ved tilstopping er det nødvendig å fjerne fremmede partikler.
12	Overoppheting i styringsenhetens område. Flammetektor overoppheting	Kontroller varmeapparatets innløps- og utløpsrørskyder for å forsikre deg om at luften kommer inn og ut fritt. Kontroller forbrenningsluftforsyningen og eksosrørledningen. Gjenta startprosedyren for å avkjøle varmeapparatet.
13	Flammefeil i forbrenningskammeret på grunn av spenningsfallet	Kontroller akkumulatorbatteriet, ledninger. (Et spenningsfall kan skje på grunn av langvarig bruk av den elektriske starteren.) <i>Kun for PLANAR-8DM, PLANAR-9D varmeapparater</i>
14	Overoppheting inne i varmeapparatet i temperaturfølerområdet ved den oppvarmede luftuttak	Kontroller varmeapparatets innløps- og utløpsrørskyder for å forsikre deg om at luften kommer inn og ut fritt. <i>Kun for PLANAR-8DM, PLANAR-9D varmeapparater</i>
16	Varmeapparatet er blokkert*	For å fjerne blokkeringen av varmeapparatet, må du henvende deg til servicesenteret. <i>Kun for PLANAR-8DM varmeapparater</i>

* **Merk!** Hvis det ved oppstart av varmeapparatet kommer feilmeldingen "Overoppheting" tre ganger på rad, vil varmeapparatet bli blokkert. Blokkering utføres i tilfelle overoppheting, hvis en av sensorene registrerer feilen. I tilfelle varmeapparatet er blokkert, blinker lysdioden på konsollen 16 ganger. For å fjerne blokkeringen av varmeapparatet, må du henvende deg til servicesenteret.

Tabell 2

Antall blink	Feilbeskrivelse
4	Feil på glødepluggen
5	Feil på flammedetektor
	Utkoblingsfeil varmevekslerens overflatetemperaturføler. <i>Kun for PLANAR-2D varmeapparater</i>
6	Feil på styringsenhetens interne temperatursensor
7	Feil på drivstoffpumpen
11	Viftens feilfunksjon for antall omdreininger er under innstilt parameter
	Motoren roterer ikke
	Motoren roterer uten kontroll
	Motoroverbelastning <i>Kun for PLANAR-9D varmeapparater</i>
15	Feil på luftutløpsensor <i>Kun for PLANAR-8DM, PLANAR-9D varmeapparater</i>
17	Feil på sensor for karroseritemperatur varmeveksler <i>Kun for PLANAR-4DM2, PLANAR-44D, PLANAR-8DM varmeapparater</i>
18	Utkoblingsfeil inngangslufttemperaturføler <i>Kun for PLANAR-8DM varmeapparater</i>
19	Feil installasjon av sensoren <i>Kun for PLANAR-8DM varmeapparater</i>
20	Flamdetektortemperaturen overskrider normalverdien <i>Kun for PLANAR-8DM varmeapparater</i>
37	Feil tilkobling av flammedetektor- og luftutgangssensorer <i>Kun for PLANAR-9D varmeapparater</i>